

# Le programme Intelli-feu commence à la maison

Guide du propriétaire

**Pour commander le guide,  
communiquiez avec :**  
[yukonfireinfo@yukon.ca](mailto:yukonfireinfo@yukon.ca)

**Le gouvernement du Yukon ne peut être tenu  
responsable :**

- de toute perte ou de tout dommage résultant des renseignements fournis dans le présent document; de toute action ou de manque d'action découlant de la mise en application des directives du présent document; de tout préjudice personnel ou corporel, y compris la mort;
- de toute perte ou de tout dégât liés à un feu de forêt que subit une structure ou un bien assuré ou non assuré dans une situation où des principes Intelli-feu ont été appliqués.

**Yukon**

**Intelli-feu**  
Canada





## Feux de forêt : les faits

Les feux de forêt font partie intégrante de la forêt boréale du Yukon. Grâce à ce phénomène naturel, le paysage gagne en diversité. Les feux de forêt recyclent des nutriments, favorisent la reproduction des végétaux et dessinent une mosaïque végétale au cœur de laquelle évolue la faune sauvage. En menant toujours plus d'activités humaines et en construisant toujours plus de collectivités dans des zones forestières, nous augmentons notre degré d'exposition aux feux de forêt. Malgré tout, il y a des gestes que vous pouvez poser pour réduire le risque d'exposition de votre maison.



La Section de la gestion des feux de forêt du gouvernement du Yukon se consacre à la lutte contre ce type d'incendie et à la protection des collectivités yukonnoises. Nous collaborons avec des partenaires locaux pour développer des stratégies Intelli-feu permettant de limiter la propagation des feux de forêt dans les localités. Bien que les efforts collectifs sont importants, la meilleure façon de vous protéger contre ce danger demeure d'apporter des modifications à votre résidence.

Simple et efficaces, les recommandations formulées dans ce guide peuvent vous aider à réduire les dangers que présentent les feux de forêt pour votre maison et, par le fait même, à faciliter l'intervention des pompiers. En suivant les principes Intelli-feu présentés dans ce guide, vous améliorez également la protection des collectivités contre ce type d'incendie.

## Milieus périurbains

Les milieux périurbains sont les zones où le développement humain rencontre l'environnement naturel ou s'y mêle. Au fil du temps, nos communautés et nos modes de vie ont graduellement empiété sur les zones forestières. Par conséquent, nous retrouvons aujourd'hui des communautés périurbaines partout au Canada, aussi bien dans les zones rurales éloignées que dans les centres urbains.

Lorsque nous vivons, travaillons et nous divertissons dans ces secteurs, nous nous exposons davantage au risque de feu de forêt, mais il est possible de cohabiter en toute sécurité avec ce phénomène naturel.



Les combustibles forestiers et les combustibles artificiels ont tous des caractéristiques de combustion différentes. Ensemble, ils créent des conditions complexes uniques qui agissent sur le déclenchement et la propagation du feu et qui sont très différentes des conditions créées par un incendie de structure ou un feu de forêt isolé. C'est ce que l'on appelle le complexe combustible des zones périurbaines.

En comprenant les difficultés liées à la combinaison de ces combustibles et en tenant compte des conditions topographiques et météorologiques qui influencent leur combustibilité, nous pouvons mieux appréhender les défis uniques et souvent insurmontables que représente un incendie dans une zone urbaine, en particulier lorsqu'il s'agit d'essayer de le maîtriser.

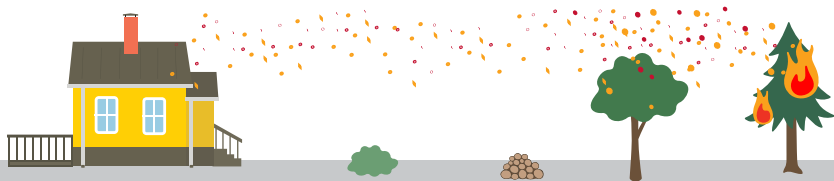


# Dynamique des feux de forêt

**Feu + combustible =  
la cause des incendies**



**Propriété non contrôlée**



**Propriété Intelli-feu**

**Les combustibles comprennent les arbres, les amas de bois, les structures, les clôtures, les plantes, etc.**



# Propagation des feux de forêt

## Tisons et étincelles

Il s'agit de projections incandescentes qui peuvent s'envoler jusqu'à 2 kilomètres au-devant d'un feu de forêt. Les étincelles et les tisons peuvent enflammer des matériaux sur votre maison ou tout près de celle-ci, causant ainsi des dommages importants.



## Chaleur extrême

La chaleur rayonnante provenant d'un feu de forêt risque de faire fondre le bardage en vinyle, d'enflammer votre résidence et même de briser des fenêtres. Des flammes se trouvant à 30 mètres de votre résidence produisent dans certains cas une chaleur assez intense pour causer des dommages.



## Flammes directes

En s'approchant des résidences, les feux de forêt enflamment différents objets inflammables sur leur passage. Pour protéger votre résidence de tout dégât direct, créez une interruption dans ce passage, surtout à proximité immédiate de votre résidence.



# Facteurs de propagation des feux de forêt

## Forêts denses et continues

Les feux de forêt se propagent rapidement dans les forêts où il y a peu de distance entre les arbres. Dans certaines situations, le feu se propage rapidement et directement d'un arbre à un autre et produit des étincelles et des tisons, qui sont parfois projetés jusqu'à 2 kilomètres de distance. Ces tisons risquent de tomber sur des arbres ou sur des résidences à une bonne distance de l'incendie et peuvent alors créer une situation d'incendies multiples. Ainsi, pour construire une propriété conforme aux recommandations Intelli-feu, il faut bien connaître les risques associés aux étincelles et aux tisons.



**ALLUMAGE D'UN ARBRE À UN AUTRE**



**LES COMBUSTIBLES LÉGERS PRODUISENT DE LA CHALEUR ET DES TISONS**



**LES FLAMMES SE DÉPLACENT RAPIDEMENT**



## Pentes

Le feu se propage plus rapidement sur les pentes ascendantes. Plus la pente est abrupte, plus les flammes se répandront rapidement. En cas de feu de forêt, les maisons qui sont à flanc ou au sommet d'une colline sont les plus à risque. Si c'est le cas de votre résidence, vous devriez envisager de prendre les mesures supplémentaires suggérées dans ce guide, comme enlever les arbres adjacents à la pente et mettre en terre des plantes difficilement inflammables. Vous prévoyez bâtir une nouvelle résidence? Vous devriez choisir un terrain situé à une distance d'au moins 10 mètres de la crête d'une colline ou d'une pente qui sera en mesure d'accueillir votre maison et l'aménagement paysager. Assurez-vous également d'aménager une zone « ininflammable » d'au moins 1,5 mètre de large autour de votre résidence et de toutes les structures connexes (ex. terrasse).



**Les conifères sont hautement inflammables.**



**Les arbres à feuilles caduques sont moins inflammables.**



**LE FEU SE PROPAGE PLUS RAPIDEMENT SUR LES PENTES ASCENDANTES**

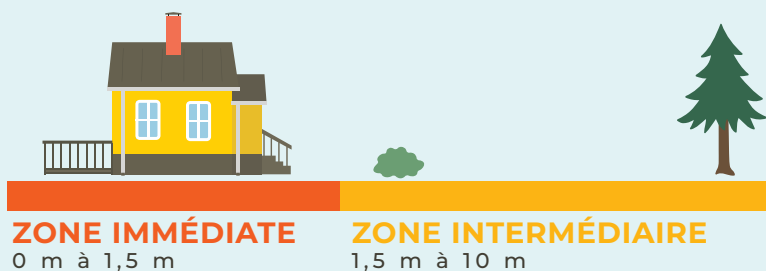


## L'effet Intelli-feu : freiner la propagation

Qu'ils soient de forêt ou de prairie, les feux peuvent parfois se frayer un chemin jusqu'à votre résidence. Un incendie dont la propagation se fait depuis la cime des arbres sera ralenti si ceux-ci sont espacés. Le ralentissement sera d'autant plus important si vous avez des plantes et des arbustes résistant aux flammes sur votre terrain. Et puisque le degré d'inflammabilité des plantes varie d'une espèce à l'autre, pensez à espacer vos végétaux sur votre terrain afin de bien protéger votre maison des feux de forêt.

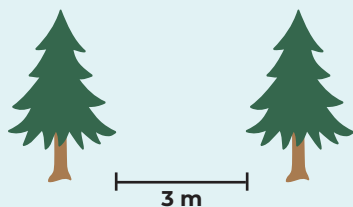
## Éclaircir le terrain

Les changements apportés à l'intérieur du périmètre de 10 mètres autour de votre résidence ont l'effet le plus marqué.



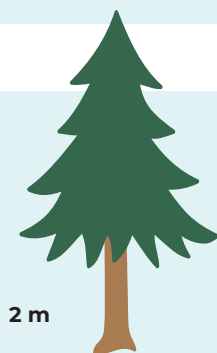
## Espacer les arbres

Un espacement d'au moins 3 mètres entre les arbres aidera à réduire l'intensité d'un feu de forêt.



## Élaguer les arbres

Élaguez toutes les branches à moins de 2 mètres du sol.



## ZONE ÉTENDUE

10 m à 30 m

## ZONE INTERMÉDIAIRE

1,5 m à 10 m

## ZONE IMMÉDIATE

0 m à 1,5 m

An infographic showing a yellow house with a brown roof and a red chimney. Three concentric dashed lines represent fire safety zones: a red dashed line for the immediate zone (0-1.5m), an orange dashed line for the intermediate zone (1.5-10m), and a green dashed line for the extended zone (10-30m). Three vertical white lines indicate the height of each zone. The background features a forest of green trees and a pile of logs in the foreground.

La zone  
d'inflammabilité  
résidentielle

La zone d'inflammabilité résidentielle est la zone située dans un rayon de 30 mètres autour de votre maison et de ses structures. Elle se compose de trois zones prioritaires : la zone immédiate, la zone intermédiaire et la zone étendue.

La zone d'inflammabilité résidentielle montre comment réduire la vulnérabilité de votre maison et de votre propriété face aux incendies de forêt en traitant les risques dans chacune des trois zones prioritaires, commençant par la zone la plus vulnérable, la zone immédiate, et allant vers l'extérieur.



# Entamer la démarche Intelli-feu

Ce guide vous permettra de concentrer vos efforts sur des changements qui protégeront efficacement votre maison contre les feux de forêt. Commencez par votre maison puis ses alentours. Les modifications que vous réaliserez le plus près de votre maison — voire sur votre maison — sont celles qui seront les plus utiles pour réduire les risques de dommages en cas de feu de forêt.



## ZONE IMMÉDIATE

0 m à 1,5 m

Il faut prévoir une zone tampon d'au moins 1,5 mètre tout autour de la maison et des structures attenantes, comme la terrasse.

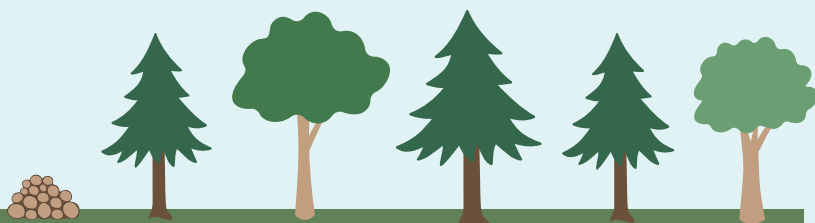
## ZONE INTERMÉDIAIRE

1,5 m à 10 m

Cette zone devrait être difficilement inflammable, exempte de tout matériau pouvant facilement s'enflammer sur le passage d'un feu de forêt.

## Optimiser votre temps

Rénover et améliorer votre maison peut être coûteux et exiger beaucoup de temps. Le programme Intelli-feu est axé sur des gestes que vous pouvez réalistement accomplir afin de limiter le risque que présentent les feux de forêt pour votre maison. Intégrez ce programme dans vos plans de rénovation à long terme et, pour réduire encore davantage ces risques, prenez l'habitude de faire un nettoyage de votre terrain.



### ZONE ÉTENDUE

10 m à 30 m

Pour réduire les risques dans cette zone, éclaircissez et élaguez les conifères et éliminez les combustibles de surface potentiels en nettoyant régulièrement les accumulations de branches tombées, d'herbes sèches et d'aiguilles au sol.

Cherchez à créer une zone de protection en créant de l'espace entre les arbres et la végétation. Pour ce faire, vous pouvez notamment recourir aux techniques de débroussaillage, d'élagage, d'émondage et d'éclaircissement. Ces actions contribueront à réduire l'intensité d'un feu de forêt.

# Zone immédiate

0 m à 1,5 m

La zone immédiate est une zone exempte de combustibles qui commence à la maison et s'étend sur un périmètre de 1,5 mètre autour de celle-ci et des structures qui y sont rattachées, comme les terrasses. Réduisez le risque que des tisons soufflés par le vent enflamment votre maison en commençant par adopter les mesures proactives décrites dans ce guide.

## PORTES

Toutes les portes de votre résidence doivent être résistantes au feu et procurer une bonne étanchéité. Ce principe s'applique aussi bien à votre porte de garage qu'à vos portes d'entrée.

## FENÊTRES

Il est recommandé d'utiliser des fenêtres en verre trempé ou des fenêtres thermiques (à vitres multiples). Les fenêtres à vitrage simple n'offrent qu'une faible résistance à la chaleur d'un feu de forêt.

## TOITURE

### Matériau

Une toiture difficilement inflammable ou ignifuge s'entend d'un revêtement de catégorie A, comme les couvertures de métal, le bardeau d'asphalte, les tuiles de terre cuite et de caoutchouc composite. Le métal, le bitume et les tuiles en argile ou en matière caoutchoutée sont autant de possibilités. Les bardeaux non traités créent une dangereuse combinaison de matériau combustible et de fentes pouvant retenir tisons et étincelles. Pour préserver la résistance au feu de votre toiture, consultez les directives des fabricants.

### Entretien

Chaque coin intérieur de votre toit est un endroit où les débris et les braises peuvent s'accumuler. Débarrassez régulièrement votre toit des matériaux combustibles.



## REVÊTEMENT EXTÉRIEUR

Certains types de revêtements extérieurs offrent une résistance supérieure au feu, notamment le stuc, le bardage en métal, la brique, le béton et les bardeaux de fibrociment. Les rondins et le bois massif offrent quant à eux une résistance moyenne et le bois non traité et le bardage en vinyle ne fournissent qu'une faible protection contre les feux de forêt.

## TERRASSES

Il est important de protéger la base des terrasses, des balcons et des maisons, car les tisons et les étincelles peuvent s'accumuler sous ces espaces. Utilisez des matériaux résistants au feu pour réduire le risque que des étincelles et des braises enflamment votre maison.

## CHEMINÉE

Un pare-étincelles sur votre cheminée réduira la possibilité que des projections incandescentes s'en échappent et déclenchent des incendies.

## DISTANCE MINIMALE ENTRE LE SOL ET LE REVÊTEMENT EXTÉRIEUR

Le bardage n'est pas protégé contre un allumage direct ou contre la pénétration de flammes et de tisons dans la cavité située derrière lui. Créez un dégagement vertical non combustible d'au moins 15 cm entre le sol et le bardage extérieur en installant un revêtement non combustible ou une bande d'étanchéité.

## GOUTTIÈRES

Enlevez régulièrement les débris des gouttières, car les étincelles et les tisons peuvent facilement enflammer ces matières sèches. Pour réduire les risques d'accumulation, vous pouvez poser un grillage métallique sur vos gouttières.

## AVANT-TOITS ET ÉVÉNEMENTS

Bien que les événements jouent un rôle important en éliminant l'humidité des greniers, ils créent une ouverture pour les étincelles et les tisons. Installez des événements en matériau incombustible avec un grillage de 3 millimètres, ou des événements classés résistants au feu par l'ASTM. Les avant-toits ouverts sont une autre composante de la structure qui peut rendre votre maison vulnérable aux dangers d'un incendie. Des soffites et une bordure de toit bien ajustés aideront à réduire le risque que les tisons et la chaleur atteignent la charpente en bois de votre maison.

## AUTRES

### Structures attenantes à votre résidence

Les clôtures et passages en bois offrent aux feux de forêt une voie d'accès direct vers votre résidence. Vous pouvez ralentir la progression du feu en séparant votre maison d'une clôture en bois au moyen d'un portail en métal. N'oubliez pas de tondre l'herbe le long de votre clôture : lorsqu'elle est longue et sèche, elle s'enflamme facilement.

### Cabanons et remises

Accordez aux cabanons et aux remises la même attention que celle que vous accordez à votre maison dans le cadre du programme Intelli-feu.

# Zone intermédiaire

1,5 m à 10 m

Les éléments de la zone intermédiaire sont gérés de manière à ne pas propager le feu à votre maison. Vous pouvez prendre de nombreuses mesures pour réduire la vulnérabilité de votre maison dans la zone intermédiaire.

## Votre cour ou jardin

En intégrant des mesures recommandées Intelli-feu à votre routine d'entretien de votre terrain, vous réduirez considérablement les risques liés aux feux de forêt. Les changements qui permettent de protéger au mieux votre maison sont ceux qui sont faits dans un rayon de 10 mètres de votre résidence.

Il ne faut pas sous-estimer l'importance des dangers liés aux étincelles et aux tisons : ils sont la cause de la moitié des incendies de maisons dus aux feux de forêt. Si vous entretenez et nettoyez régulièrement tous les recoins de votre maison et de votre terrain où s'accumulent les débris végétaux, comme les aiguilles de conifères, vous éliminerez toute la matière qui est vulnérable aux projections incandescentes. Pensez aussi à retirer les feuilles mortes qui peuvent s'accumuler sous votre terrasse, de même que tous les débris inflammables qui peuvent s'entasser sur les balcons et les terrasses. Assurez-vous également d'aménager une zone « ininflammable » d'au moins 1,5 mètre de large autour de votre résidence et de toutes les structures connexes (ex. terrasse).

## L'AMÉNAGEMENT PAYSAGER DANS UN PÉRIMÈTRE DE 10 MÈTRES

Pour être Intelli-feu, une cour ou un jardin doit comporter une sélection judicieuse de plantes, d'arbustes, d'herbes et de paillis. Choisir des plantes et des matériaux résistants au feu pourrait vous permettre de réchapper votre maison de l'incendie.

Plantez une faible densité de plantes et d'arbustes résistants au feu. Évitez de laisser des débris ligneux, comme le paillis, qui sont propices à l'allumage d'un feu. Assurez-vous également d'aménager une zone tampon d'au moins 1,5 mètre tout autour de votre maison et de ses structures attenantes, comme la terrasse.

### VÉGÉTAUX À FAIBLE POUVOIR D'INFLAMMABILITÉ

- Feuilles souples et humides
- Peu de parties mortes
- Sève liquide presque inodore
- Faible quantité de sève ou de suc résineux

### PLANTES À ÉVITER

- Cèdre
- Genévrier
- Pin
- Hautes herbes
- Épinette

### VÉGÉTAUX HAUTEMENT INFLAMMABLES

- Feuilles ou aiguilles aromatiques
- Accumulation de parties fines, desséchées et mortes
- Production de résine ou d'huile
- Écorce qui s'effrite ou qui a la consistance du papier

### HERBES

Une pelouse tondue est une pelouse résistante au feu. Si la hauteur de votre gazon est de moins de 10 centimètres, vous limitez les risques qu'il brûle intensément.



**Le paillis d'écorce est hautement inflammable.**



**Les réserves de bois de chauffage devraient être situées à au moins 10 mètres de votre maison.**

## PAILLIS D'ÉCORCES ET D'AIGUILLES DE PIN

N'utilisez pas de paillis fait d'écorce ou d'aiguilles de pin à moins de 10 mètres de votre maison, car ils sont hautement inflammables. Le paillis composé de gravier ou de pierre concassée ornementale réduit le risque lié aux feux de forêt.

## RÉSERVES DE BOIS DE CHAUFFAGE

Le bois empilé contre une maison présente un grand risque d'incendie. Le simple fait de déplacer votre réserve de bois de chauffage pourrait sauver votre maison d'un feu de forêt. Déplacez le bois de chauffage vers la zone étendue (10 à 30 mètres de votre maison) ou dans un bâtiment conforme aux recommandations du programme Intelli-feu.

## BARIL DE BRÛLAGE ET FOYERS EN PLEIN AIR

Les barils de brûlage devraient être placés le plus loin possibles des structures et des arbres. Assurez-vous d'avoir un périmètre de 3 mètres autour du baril exempt de toute matière combustible. Veillez à ce que votre baril soit toujours bien ventilé et à y poser un grillage métallique d'au plus 6 millimètres.

Informez-vous des exigences et des restrictions concernant les foyers dans une cour ou un jardin auprès de l'administration municipale de votre collectivité.

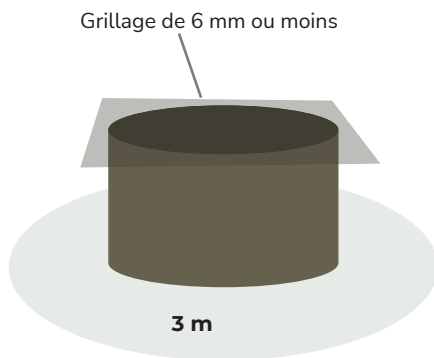
Des autorisations sont exigées dans beaucoup de municipalités pour faire des feux dans des barils ou des foyers extérieurs.

## LIGNES ÉLECTRIQUES

Les lignes électriques devraient être dégagées des branches et autres végétaux. Communiquez avec l'entreprise de services publics de votre localité pour discuter de l'enlèvement des branches ou des végétaux autour des installations électriques aériennes.

## OUTILS DE PRÉVENTION DES INCENDIES

Toute résidence doit avoir des tuyaux d'arrosage et des arroseurs rotatifs facilement accessibles pour la prévention des feux de forêt. Ces outils peuvent réduire les risques que des braises ou la chaleur d'un feu causent un incendie sur votre propriété ou à proximité.



## ENTRETIEN

- 🔥 Au printemps et à l'automne, lors de vos travaux d'entretien de votre cour, pensez à éliminer les débris ligneux.
- 🔥 Les feuilles, les brindilles et les branches sèches sont inflammables et devraient être retirées de votre cour ou votre jardin et des gouttières.
- 🔥 Les vieux arbres à feuilles caduques peuvent avoir de la pourriture et des lésions qui les rendent susceptibles au feu. Un arboriste ou un expert forestier peut vous aider à évaluer l'état des arbres matures.
- 🔥 Enlevez tous les arbustes inflammables sous les arbres.



**Enlevez les débris qui peuvent facilement s'enflammer au contact des tisons et des étincelles.**



## Arbres

Une cour Intelli-feu peut comprendre des arbres. Nous choisissons souvent de vivre dans un environnement naturel, et les arbres représentent une grande part de nos liens avec la nature. En suivant les recommandations formulées dans ce guide, vous pouvez avoir une cour ou un jardin luxuriant, qui présente un faible risque d'incendie.

### ARBRES À PRIVILÉGIER

Les arbres à feuilles caduques (les feuillus) résistent aux feux de forêt et comprennent les espèces suivantes :

- Peuplier
- Bouleau
- Tremble
- Peuplier de Virginie
- Érable
- Aulne
- Frêne
- Cerisier

### ARBRES À ÉVITER

Les conifères (cônes et aiguilles) sont très inflammables et ne doivent pas être situés à moins de 10 mètres de votre maison. Ceux-ci comprennent :

- Épinette
- Sapin
- Pin
- Cèdre

# Zone étendue

10 m à 30 m

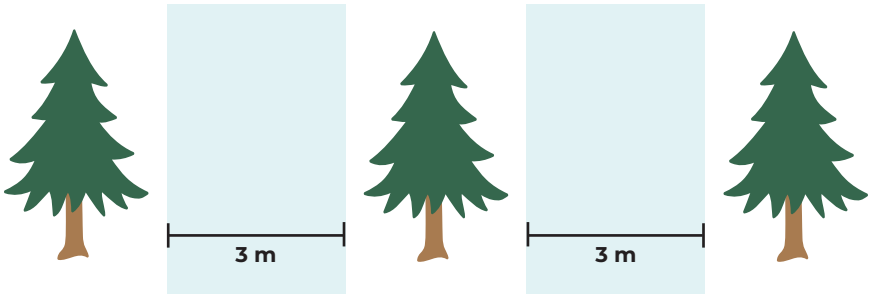
L'objectif de la zone étendue n'est pas d'éliminer le feu, mais d'en réduire l'intensité. Si votre propriété s'étend jusqu'à cette zone, vous pouvez prendre de nombreuses mesures proactives.

## ESPACEMENT ENTRE LES ARBRES

De façon générale, le sinistre gagne en intensité lorsque la transmission de l'incendie se fait par la cime, car le feu se propage rapidement d'un arbre à l'autre. C'est pourquoi le fait de dégager un espace d'au moins 3 mètres entre les arbres permet de limiter les risques de propagation et de diminuer l'intensité de l'incendie.

## ESPACEMENT DES CONIFÈRES

Les conifères étant particulièrement inflammables, il est important de mesurer la distance entre les branches extérieures de ces arbres. L'espacement doit être d'au moins 3 mètres.



S'il y a une ceinture verte dans votre zone étendue, votre association communautaire peut demander du financement au gouvernement du Yukon pour réaliser des travaux de prévention des incendies.

**Pour en savoir plus : [yukon.ca/fr/feux-de-foret](http://yukon.ca/fr/feux-de-foret)**

## ÉLAGAGE DES ARBRES

Un feu de surface peut rapidement se propager du bas vers le haut d'un arbre. En élaguant les branches situées à moins de 2 mètres du sol, vous limitez les risques de transmission d'un feu au sol vers les cimes.

Il est aussi recommandé d'élaguer tous les arbres situés à moins de 30 mètres de votre domicile. Si possible, élaguez tous les arbres situés à moins de 100 mètres de votre maison.

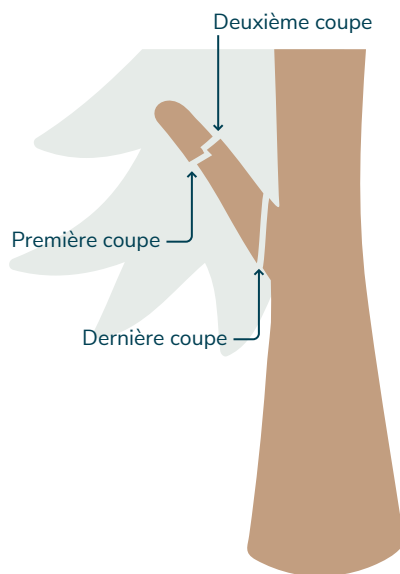
## QUAND ÉLAGUER

Vous pouvez tailler les branches mortes à tout moment de l'année, mais il est préférable de tailler les arbres à feuilles persistantes à la fin de l'hiver, pendant leur période de dormance.

## LES RUDIMENTS DE L'ÉLAGUAGE

Coupez les branches le plus près du tronc possible, sans toutefois endommager le tronc et l'écorce de l'arbre.

N'enlevez jamais plus du tiers du couvert d'un arbre, car vous pourriez l'abîmer.



**Élaguez les branches situées à moins de 2 mètres du sol.**



# Grand terrain

## 30 m et plus

Les mesures Intelli-feu à plus de 30 mètres de votre maison visent à modifier la façon dont le feu s'approchera de votre maison. Vous pouvez changer la dynamique du comportement d'un feu de forêt en intervenant sur le couvert végétal de cette zone. Les mesures Intelli-feu prises dans les zones immédiate, intermédiaire, et étendue, auront une incidence sur l'étendue des travaux qu'il convient d'effectuer à 30 mètres ou plus de votre cour.

Comme dans toutes les autres zones, vous devez prendre en considération l'inclinaison du sol. Si votre maison est bâtie sur une colline, vous devriez donc envisager d'accroître l'étendue de cette zone et prendre en compte la stabilité de la pente lorsque vous retirez des arbres.

L'objectif principal des interventions dans cette zone : réduire l'intensité et la vitesse de propagation d'un feu de forêt. Pour ce faire, vous devez éclaircir et élaguer les conifères et réduire les végétaux et les branches excédentaires, notamment :

- Éliminez les branches basses qui sont à moins de 2 mètres du sol.
- Espacez les arbres de 3 mètres (à partir de l'extrémité des branches).
- Retirez les petits conifères, car leur présence, entre le sol et les grands arbres, peut accélérer la transmission d'un feu au sol vers les cimes.
- Nettoyez le sol des débris de bois et des arbustes inflammables.

## ROUTES ET VOIES D'ACCÈS

En situation d'urgence, votre famille et vous pourriez devoir quitter votre quartier à l'arrivée des intervenants d'urgence. Afin que tout se déroule de façon sécuritaire et efficace, suivez les conseils suivants :

- Indiquez clairement votre adresse.
- Dégagez toute végétation des routes d'accès à votre maison. Ciblez les arbres et les branches qui pourraient entraver le passage d'un camion d'incendie s'approchant de votre maison.
- Si vous avez une grande propriété, assurez-vous que votre allée est aménagée de manière à permettre aux véhicules de faire demi-tour et, si possible, prévoyez deux voies d'accès menant à votre maison.

# Passez à l'étape suivante :

## réduire le risque d'incendie dans votre collectivité



Bon nombre des recommandations formulées dans ce guide reposent sur la supposition que vous avez un contrôle direct sur un rayon de 30 mètres autour de votre maison. Si ce n'est pas votre cas, vous pouvez tout de même appliquer de nombreuses mesures du programme Intelli-feu. Parlez d'Intelli-feu avec vos voisins! L'échange de renseignements, au même titre que la collaboration et la planification mutuelles, peut faire toute la différence.



Les ambassadeurs et ambassadrices Intelli-feu sont des bénévoles formés pour aider la collectivité à :

- organiser une activité de nettoyage ou de sensibilisation
- obtenir la reconnaissance communautaire Intelli-feu
- faire des demandes de financement pour des projets Intelli-feu à l'échelle locale.

Devenez ambassadeur ou ambassadrice Intelli-feu : [intellifeucanada.ca](http://intellifeucanada.ca).

Trouvez un ambassadeur ou une ambassadrice près de chez vous : [firesmart@yukon.ca](mailto:firesmart@yukon.ca)

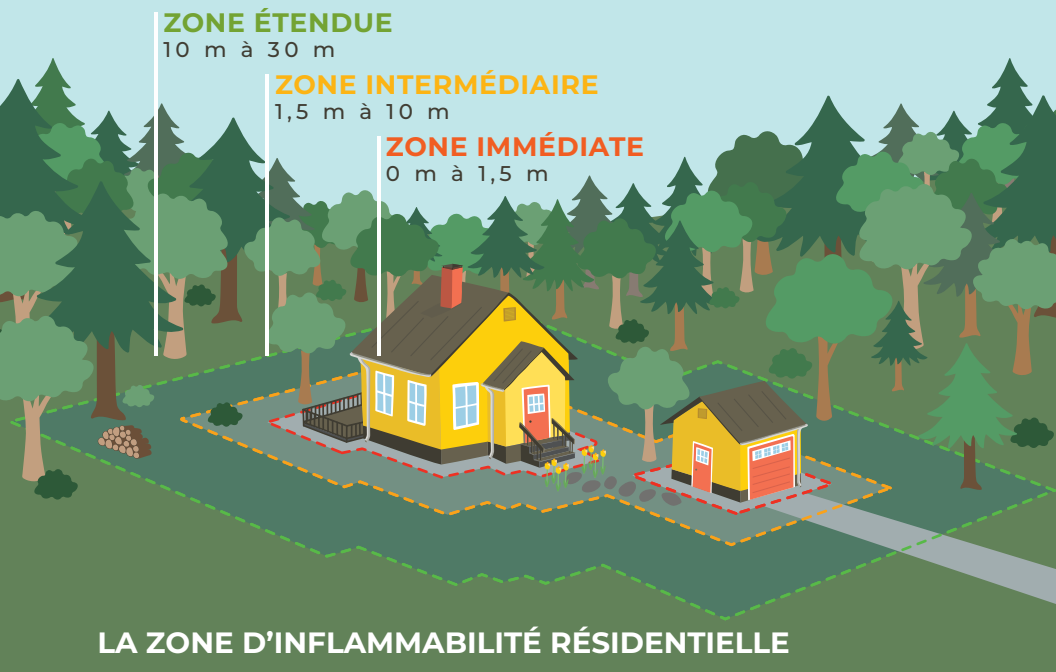


Le risque qu'un incendie de forêt touche votre collectivité vous préoccupe? Demandez à votre conseiller municipal, au service d'aménagement du territoire ou au service d'incendie, de vous expliquer de quelle façon le programme Intelli-feu est mis en pratique.

## ENCORE PLUS D'INFORMATIONS

Pour en savoir plus sur le programme Intelli-feu et d'autres ressources sur la protection contre les feux de forêt, visitez le

[yukon.ca/wildfires](http://yukon.ca/wildfires)



## LA ZONE D'INFLAMMABILITÉ RÉSIDENIELLE

**Quel est le niveau de résistance de votre maison et de vos biens aux feux de forêt? Faites le tour de votre maison et répondez aux questions ci-dessous. Envisagez ensuite de mettre en œuvre les actions recommandées lorsque vous effectuez des travaux d'entretien et de rénovation dans chacune des trois zones d'inflammabilité résidentielles.**

### ZONE IMMÉDIATE

0 m à 1,5 m

La zone immédiate est une zone exempte de combustibles qui commence à la maison et s'étend sur un périmètre de 1,5 mètre autour de celle-ci et des structures qui y sont rattachées. Accordez aux cabanons et aux remises la même attention que celle que vous accordez à votre maison.

#### 1. La structure dispose-t-elle d'un matériau de couverture résistant au feu acceptable?

- Oui  Un ensemble de toiture résistant au feu de classe A offre la meilleure protection. Le métal, le bitume et les tuiles en argile ou en matière caoutchoutée sont autant de possibilités. Les bardeaux non traités créent une dangereuse combinaison de matériau combustible et de fentes pouvant retenir tisons et étincelles. Pour préserver la résistance au feu de votre toiture, consultez les directives des fabricants.
- Non

## 2. Le toit et les gouttières sont-ils non combustibles et exempts de débris?

- Oui  Chaque coin intérieur de votre toit est un endroit où les débris et les braises peuvent s'accumuler. Vérifiez et nettoyez régulièrement les débris combustibles, comme les aiguilles et les feuilles sur le toit et les gouttières. Envisagez d'installer des crépines ou des couvertures commerciales sur les gouttières pour réduire l'accumulation de débris.
- Non

## 3. Les avant-toits sont-ils fermés?

- Oui  Il est possible de créer un espace vertical non combustible entre le sol et le revêtement en abaissant le niveau du sol pour réduire le risque que les tisons et la chaleur atteignent la charpente en bois de votre maison.
- Non

## 4. Les événements sont-ils ininflammables et grillagés?

- Oui  Les événements non grillagés peuvent permettre aux braises de pénétrer dans un bâtiment. À l'exception des événements de sécheuse, installez des événements non combustibles avec une grille métallique de 3 mm afin d'empêcher les braises de pénétrer dans votre maison. Assurez-vous que les événements de sécheuse soient propres et fonctionnels.
- Non

## 5. Le revêtement extérieur est-il non combustible ou résistant au feu?

- Oui  Certains types de matériaux de construction, comme les parements en vinyle, peuvent fondre lorsqu'ils sont exposés à des températures élevées, ce qui permet au feu d'atteindre les composants muraux sous-jacents et de pénétrer à l'intérieur du bâtiment. Certains types de revêtements extérieurs offrent une résistance supérieure au feu, notamment le stuc, le bardage en métal, la brique, le béton et les bardeaux de fibrociment.
- Non

## 6. Y a-t-il des brèches ou des trous dans le revêtement extérieur ou ailleurs par lesquels les tisons pourraient s'accumuler?

- Oui  Examinez votre revêtement pour trouver des endroits où des braises pourraient s'accumuler ou se loger. Réparez les trous et les ouvertures dans le revêtement extérieur afin d'éviter que des braises ne causent un allumage de votre maison.
- Non

## 7. Les fenêtres sont-elles dotées de vitres multiples ou de verre trempé?

- Oui  Les fenêtres à simple vitrage sont très vulnérables aux bris causés par l'exposition à la chaleur rayonnante qui peut se produire lors de feux de forêt. Les fenêtres à vitres multiples sont moins vulnérables et les fenêtres en verre trempé sont les moins vulnérables.
- Non

## 8. Les portes extérieures sont-elles non combustibles ou résistantes au feu?

- Oui  Toutes les portes de votre résidence doivent être résistantes au feu et procurer une bonne étanchéité. Les mêmes critères s'appliquent aux portes de garage.
- Non

## 9. Les murs extérieurs sont-ils protégés par un espace vertical non combustible d'au moins 15 cm entre le sol et le revêtement?

- Oui  Il est possible de créer un espace vertical non combustible entre le sol et le revêtement. Il est également possible de remplacer les
- Non  15 premiers centimètres de revêtement combustible par un matériau non combustible ou par un solin. Cela limitera le risque que le revêtement prenne feu en raison de l'accumulation de braises à la base du bâtiment.

## 10. La terrasse ou le porche est-il fermé?

- Oui  Envisagez d'entourer le dessous de la terrasse ou du porche d'un revêtement non combustible qui agira comme un bouclier contre les
- Non  braises. Déplacer les matériaux combustibles stockés sous la terrasse vers la zone étendue, ou les stocker dans un bâtiment résistant au feu selon les normes d'Intelli-feu limitera le risque que ces matériaux prennent feu.

## 11. La terrasse ou le porche est-il fabriqué avec des matériaux résistants au feu?

- Oui  Les matériaux non combustibles ou résistants au feu pour les terrasses et les porches sont idéaux pour réduire les risques liés aux
- Non  feux de forêt. Une surface non combustible doit être préparée sous la terrasse et s'étendre sur 1,5 mètre à partir de son périmètre.

## 12. Y a-t-il des matériaux et des produits d'aménagement paysager combustibles directement autour de votre maison?

- Oui  Réduisez le risque que des braises soufflées par le vent allument des matériaux à proximité de votre maison. Une surface non combustible
- Non  doit s'étendre autour de la structure et de ses annexes, telles que les terrasses. La création d'une surface non combustible peut être aussi simple que le retrait des matériaux et de la végétation inflammables. Cette zone ne doit pas contenir d'herbes ou de plantes.



**ZONE IMMÉDIATE**

0 m à 1,5 m

**ZONE INTERMÉDIAIRE**

1,5 m à 10 m

**ZONE ÉTENDUE**

10 m à 30 m

## ZONE INTERMÉDIAIRE

1,5 m à 10 m

Les éléments de la zone intermédiaire sont gérés de manière à ne pas propager le feu à votre maison.

### 1. La pelouse est-elle coupée à une longueur de 10 cm ou moins?

- Oui  Tondre et maintenir la pelouse à une hauteur de 10 cm ou moins permet de limiter l'intensité et/ou la propagation des flammes.
- Non

### 2. La cour est-elle exempte de débris combustibles?

- Oui  Retirez régulièrement les accumulations de débris combustibles comme les aiguilles, les feuilles et les branches. Veillez à ce que tous les matériaux combustibles, tels que les tas de bois, les matériaux de construction, les meubles de terrasse, les véhicules de loisirs, etc. soient déplacés dans la zone étendue ou dans un bâtiment résistant au feu selon les normes Intelli-feu.
- Non

### 3. Les plates-bandes sont-elles recouvertes de pierres concassées ou de gravier décoratif?

- Oui  Les paillis organiques comme l'écorce ou les aiguilles de pin sont hautement combustibles. La pierre concassée ou le gravier décoratif réduisent considérablement le risque de dommages causés par les feux de forêt.
- Non

### 4. L'aménagement paysager comprend-il des plantes résistantes au feu?

- Oui  Créez un aménagement qui ne transmettra pas facilement le feu à votre maison. Choisir des plantes résistantes au feu pourrait limiter les dégâts subis par votre maison lors d'un incendie.
- Non

### 5. Les conifères sont-ils élagués à une hauteur de 2 mètres?

- Oui  Un feu de surface peut rapidement se propager du bas vers le haut d'un arbre. Le retrait de toutes les branches de conifères à moins de 2 mètres du sol permet d'empêcher les incendies de surface de se propager jusqu'à la cime des arbres.
- Non

### 6. Les conifères sont-ils espacés d'au moins 3 mètres?

- Oui  L'espacement des conifères d'au moins 3 mètres de couronne à couronne réduira le risque de transmission du feu d'un arbre à l'autre.
- Non

## ZONE ÉTENDUE

10 m à 30 m

L'objectif de la zone étendue n'est pas d'éliminer le feu, mais d'en réduire l'intensité.

### 1. Tous les tas de bois de chauffage et autres matériaux combustibles sont-ils situés dans la zone étendue?

- Oui  Le bois de chauffage et les matériaux combustibles représentent un risque majeur d'incendie. Pour réduire le risque de feu de forêt, il est
- Non  essentiel de déplacer tous les matériaux combustibles dans la zone étendue ou dans un bâtiment résistant au feu selon les normes d'Intelli-feu.

### 2. Les conifères sont-ils élagués à une hauteur de 2 mètres?

- Oui  Un feu de surface peut rapidement se propager du bas vers le haut d'un arbre. En élaguant les branches situées à moins de 2 mètres du sol,
- Non  vous limitez les risques de transmission d'un feu au sol vers les cimes.

### 3. Les conifères sont-ils espacés d'au moins 3 mètres?

- Oui  L'espacement des conifères d'au moins 3 mètres de couronne à
- Non  couronne réduira le risque de transmission du feu d'un arbre à l'autre.

### 4. Les accumulations de branches tombées, d'herbe sèche et d'aiguilles au sol ont-elles été retirées?

- Oui  Le nettoyage des accumulations de branches tombées, d'herbes sèches
- Non  et d'aiguilles réduira les combustibles de surface potentiels.



## Prochaines étapes

**L'auto-évaluation de la zone d'inflammabilité résidentielle est une étape importante pour vous aider à résister aux feux de forêt, mais de nombreux facteurs peuvent avoir une incidence sur votre niveau de préparation. Que pouvez-vous faire d'autre pour vous préparer?**

- Suivez le cours en ligne pour devenir ambassadeur ou ambassadrice Intelli-feu afin d'approfondir vos connaissances sur le programme Intelli-feu et sur la façon dont les maisons s'enflamment : [intellifeucanada.ca](http://intellifeucanada.ca).
- Préparez un plan d'évacuation à l'aide du modèle et de la liste de vérification.
- Si vous avez des questions, écrivez à [yukonfireinfo@yukon.ca](mailto:yukonfireinfo@yukon.ca).



# Planification d'évacuation

## Préparation personnelle

### Trousse d'urgence à emporter

Deux litres d'eau par personne
Aliments non réfrigérés et ouvre-boîte manuel
Assiettes en plastique ou en carton, verres et ustensiles
Lampes de poche et piles de rechange
Radio avec piles
Vêtements de rechange
Numéros d'urgence et numéro d'une personne habitant à l'extérieur
Nourriture et fournitures pour animaux de compagnie pour au moins trois jours
Petite trousse de premiers soins
Cartes d'identité personnelle
Articles d'hygiène personnelle, savon et désinfectant pour les mains
Vos médicaments habituels devraient être rangés près de votre trousse d'urgence
Argent comptant en petites coupures

# Liste de vérification pour protéger votre maison

## Avant un feu de forêt

Les feux de forêt peuvent toucher les communautés situées dans des zones forestières ou des prairies, y compris en milieu urbain dans les espaces verts comme les ravins et les parcs. Les conditions peuvent changer très rapidement et vous pourriez devoir évacuer votre maison à tout moment. Si un feu de forêt est à proximité, protégez-vous et protégez vos proches en suivant les directives des autorités locales et soyez prêt à évacuer.

Pour protéger votre propriété contre les feux de forêt, prenez les mesures suivantes :

---

### **Retirez toutes les plantes, les feuilles et les mauvaises herbes mortes à moins de 10 m (30 pi) de votre maison.**

---

Enlevez tout ce qui peut s'enflammer à moins de 10 m (30 pi) de votre maison, comme les jouets, les pneus, les véhicules, les meubles de jardin, les coussins, les articles décoratifs, le bois de chauffage et les plantes en pot qui se trouvent sur la terrasse ou sous celle-ci.

- Le périmètre de 1,5 m (5 pi) autour de votre maison et de votre terrasse est le plus important.
- Déplacez tous les articles combustibles dans votre remise, votre maison ou votre garage.

---

**Préparez un plan d'évacuation.** Préparez un plan d'urgence avec votre famille et vos proches. Assurez-vous que tout le monde sait ce qu'il faut faire en cas d'urgence majeure.

- Le plan doit comprendre un point de rassemblement au cas où vous seriez séparés.
- Consignez des directives aux fournisseurs de soins pour les jeunes enfants ou les membres âgés de la famille.
- Consignez des instructions pour les animaux de compagnie et le bétail, y compris l'endroit où ils doivent être emmenés et le moyen par lequel ils y seront emmenés.

---

**Préparez une trousse d'urgence.** Gardez-la dans un endroit facile d'accès. La trousse doit être assez légère pour être transportée dans un véhicule. Gardez le réservoir d'essence de votre véhicule plein tout au long de la saison.

---

**Visitez le site [preparez-vous.gc.ca](http://preparez-vous.gc.ca)** pour obtenir des conseils utiles, des modèles de plan d'évacuation et une liste complète des fournitures à mettre dans une trousse d'urgence.

---

## À l'extérieur de la maison

Si vous avez le temps, suivez les étapes qui suivent pour protéger votre maison et vos bâtiments avant d'évacuer.

Fermez et débranchez vos réservoirs de propane. Enlevez les mauvaises herbes et autres débris autour des grands réservoirs à propane afin qu'il n'y ait aucun matériau combustible à proximité.

Fermez toutes les portes, les portes de garage et les fenêtres. Si les joints d'étanchéité ou les portes présentent des interstices, calfeutrez-les avec du ruban adhésif en toile.

Si une clôture combustible est fixée à votre maison, fixez la barrière en position ouverte.

## Dans la maison

Fermez toutes les fenêtres et les portes et verrouillez la porte avant de partir.

Enlevez les stores et les rideaux.

Fermez les volets en métal si vous en avez.

Placez les meubles au centre de la pièce, loin des fenêtres et des portes.

Éteignez tous les systèmes de chauffage et de ventilation, y compris la climatisation.

Suivez les directives des autorités locales concernant les services publics, sinon coupez l'eau, l'électricité et le gaz (au compteur) et éteignez tous les brûleurs à flamme pilote.

Affichez un message bien en vue sur votre porte, indiquant où vous allez et comment vous joindre.

# Pendant un feu de forêt

## Quoi faire pendant une veille d'évacuation

En cas d'incendie de forêt à proximité, les premiers intervenants seront occupés à combattre l'incendie. Soyez prêt à subvenir à vos besoins de base et à ceux de votre famille pendant au moins 72 heures. Les ressources d'urgence pourront ainsi venir en aide aux personnes qui en ont le plus besoin.

---

Restez informé de la situation en écoutant la radio ou la télévision et en surveillant vos comptes de médias sociaux ou l'application d'alerte d'urgence.

---

Revoyez votre plan d'évacuation avec votre famille et vos proches pour vous assurer que tout le monde connaît bien ses responsabilités.

---

Les véhicules qui seront utilisés pour une évacuation doivent être en bon état de marche et leur réservoir doit être plein.

---

Gardez une trousse d'urgence dans votre véhicule ou à portée de main.

---

Continuer de préparer votre cour et votre maison selon les recommandations et les lignes directrices du programme Intelli-feu.

---

Rapportez à l'intérieur de la maison les meubles de jardin, les jouets pour enfants, les poubelles, etc. ou placez-les à au moins 10 m (30 pi) des bâtiments et de la végétation.

---



## Les différents niveaux d'avis

---

### Veille d'évacuation

Vous devez être prêt à évacuer à court préavis. Si vous partez avant ou pendant une veille d'évacuation, il s'agit d'une évacuation volontaire.

---

### Ordre d'évacuer

Vous êtes en danger et devez quitter la zone immédiatement. Un ordre d'évacuer n'est pas forcément précédé d'une veille d'évacuation si la situation l'empêche.

## Pendant un ordre d'évacuation

Vous serez informé de toute évacuation le plus tôt possible, mais il est important d'être prêt à tout moment.

Les voies d'évacuation, les dates et les heures ainsi que les zones touchées changeront selon la situation. Suivez les médias sociaux et écoutez les stations de radio locales pour obtenir l'information et les directives les plus récentes.

### Si l'ordre d'évacuer est donné ou si vous devez quitter votre domicile :

Apportez votre trousse d'urgence et autres articles essentiels (comme des médicaments).
Suivez les voies d'évacuation indiquées par les autorités locales.
Procédez de manière calme et ordonnée.
Restez informé en écoutant les stations radio locales et en consultant les applications d'alerte d'urgence.
Rendez-vous dans un centre d'évacuation désigné pour signaler aux autorités que vous avez évacué en toute sécurité.

## Retour à la maison

Suivez les directives des autorités locales pour savoir comment rétablir les services publics en toute sécurité, connaître les dangers encore présents et comment nettoyer et éliminer les débris.
Redoublez de prudence à votre retour, votre maison a peut-être été endommagée. Évaluez les dommages et communiquez avec votre compagnie d'assurance ou un professionnel pour effectuer les réparations nécessaires.
Jetez les aliments périmés des réfrigérateurs et des congélateurs. Selon la durée de l'évacuation, les autorités peuvent recommander de sceller votre réfrigérateur et votre congélateur et de les sortir de votre maison pour qu'ils soient ramassés.

 Yukon

 Intelli-feu<sup>MC</sup>  
Canada

[Yukon.ca/fr/feux-foret](https://Yukon.ca/fr/feux-foret)